

**Государственная итоговая аттестация по образовательным
программам основного общего образования в форме
основного государственного экзамена (ОГЭ)**

**Демонстрационный вариант
контрольных измерительных материалов основного
государственного экзамена 2024 года
по ГЕОГРАФИИ**

подготовлен федеральным государственным бюджетным
научным учреждением
«ФЕДЕРАЛЬНЫЙ ИНСТИТУТ ПЕДАГОГИЧЕСКИХ ИЗМЕРЕНИЙ»

Основной государственный экзамен по ГЕОГРАФИИ

**Пояснения к демонстрационному варианту
контрольных измерительных материалов основного государственного
экзамена 2024 года по ГЕОГРАФИИ**

При ознакомлении с демонстрационным вариантом 2024 г. следует иметь в виду, что задания, включённые в демонстрационный вариант, не отражают всех элементов содержания, которые будут проверяться с помощью вариантов КИМ в 2024 г. Полный перечень элементов содержания, которые могут контролироваться на экзамене 2024 г., приведён в кодификаторе проверяемых требований к результатам освоения основной образовательной программы основного общего образования и элементов содержания для проведения основного государственного экзамена по географии, размещённом на сайте: www.fipi.ru.



В демонстрационном варианте представлены конкретные примеры заданий, не исчерпывающие всего многообразия возможных формулировок заданий на каждой позиции варианта экзаменационной работы.

Все задания, используемые для составления экзаменационных вариантов, размещены в открытом банке заданий ОГЭ на сайте fipi.ru.

Демонстрационный вариант предназначен для того, чтобы дать возможность любому участнику экзамена и широкой общественности составить представление о структуре экзаменационной работы, количестве и форме заданий, а также об их уровне сложности.

В демонстрационном варианте представлено по несколько примеров заданий на некоторых позициях экзаменационной работы. В реальных вариантах экзаменационной работы на каждой позиции будет предложено только одно задание.

Приведённые критерии оценивания выполнения заданий с развёрнутым ответом, включённые в демонстрационный вариант экзаменационной работы, позволят составить представление о требованиях к полноте и правильности записи развёрнутого ответа.

Эти сведения дают будущим участникам экзамена возможность выработать стратегию подготовки к сдаче экзамена по географии в 2024 г.

4

Группа студентов географического факультета занимается исследованием экосистем речных дельт в условиях арктического климата. В какой из перечисленных заповедников следует отправиться студентам?

- 1) Путоранский
- 2) Магаданский
- 3) Усть-Ленский
- 4) Астраханский

Ответ:

ИЛИ

К традиционным занятиям какого из перечисленных народов относятся резьба по кости морского зверя и рыболовство?

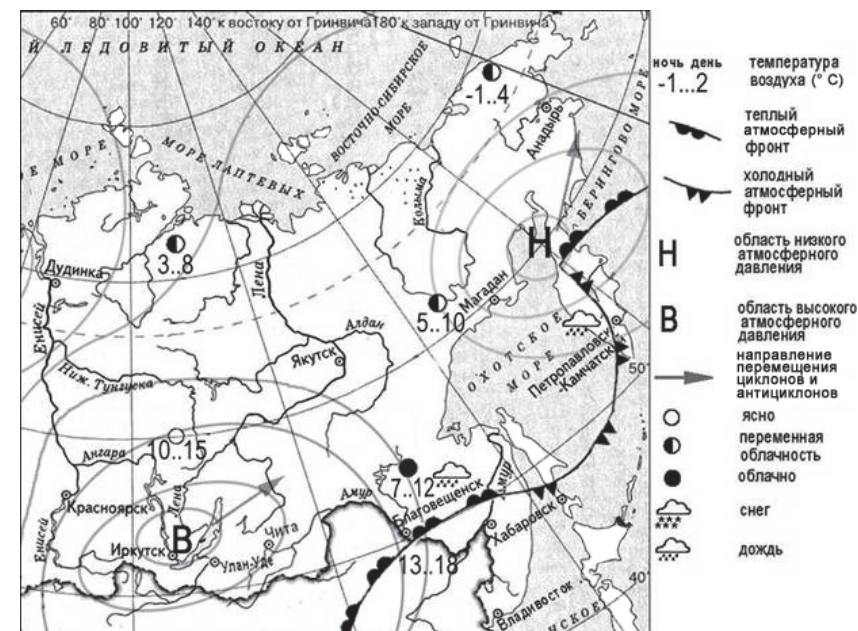
- 1) татары
- 2) чукчи
- 3) буряты
- 4) карачаевцы

Ответ:



Проверьте, чтобы каждый ответ был записан рядом с номером соответствующего задания.

Задания 5 и 6 выполняются с использованием приведённой ниже карты погоды.



5

Какой из перечисленных городов, показанных на карте, находится в зоне действия антициклона?

- 1) Магадан
- 2) Иркутск
- 3) Анадырь
- 4) Петропавловск-Камчатский

Ответ:

6

Карта погоды составлена на 20 августа. В каком из перечисленных городов, показанных на карте, на следующий день наиболее вероятно существенное похолодание?

- 1) Владивосток
- 2) Петропавловск-Камчатский
- 3) Иркутск
- 4) Улан-Удэ

Ответ:

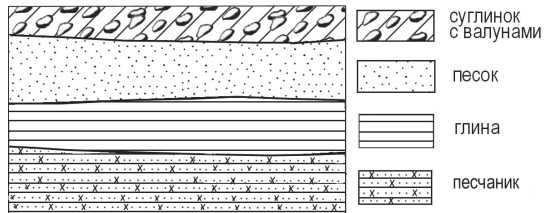
7

Определите, какой город – столица государства – имеет географические координаты 10° с.ш. 67° з.д.

Ответ: _____.

8

Во время экскурсии учащиеся сделали схематическую зарисовку залегания горных пород на обрыве в карьере.



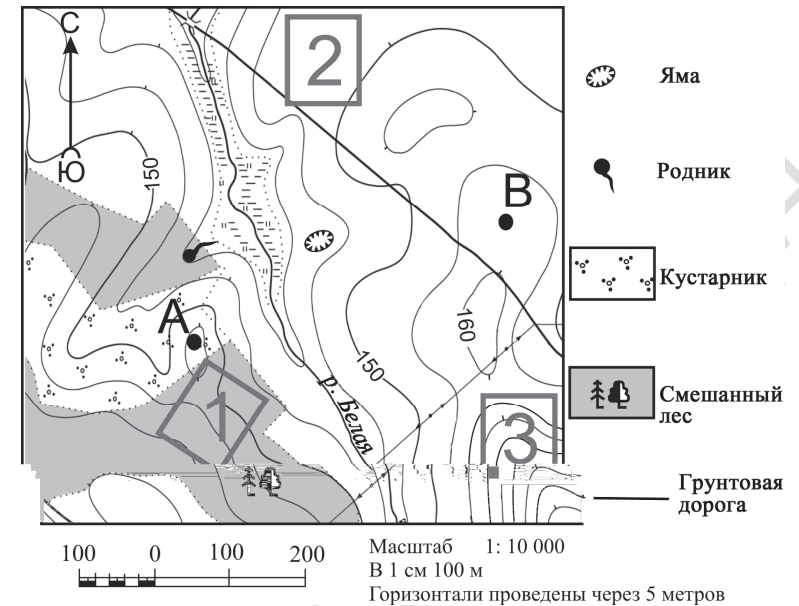
Расположите показанные на рисунке слои горных пород в порядке увеличения их возраста (от самого молодого до самого древнего). Запишите в таблицу получившуюся последовательность цифр.

- 1) глина
- 2) суглинок с валунами
- 3) песок

Ответ:

--	--	--

Задания 9–12 выполняются с использованием приведённого ниже фрагмента топографической карты.



9

Определите по карте расстояние на местности по прямой от родника до точки В. Измерение проводите между центром условного знака и точкой. Полученный результат округлите до десятков метров. Ответ запишите в виде числа.

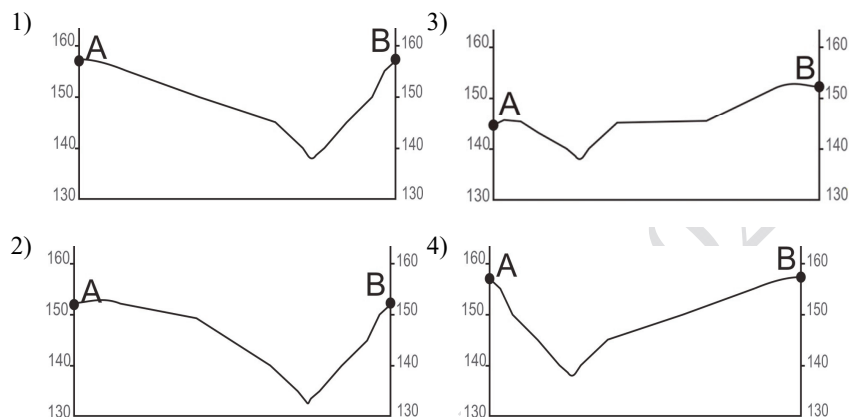
Ответ: _____ м.

10

Определите по карте, в каком направлении от родника находится точка А.

Ответ: _____.

- 11** На рисунках представлены варианты профиля рельефа местности, построенные на основе карты по линии А – В разными учащимися. Какой из профилей построен верно?



Ответ:

- 12** Школьники выбирают место для катания на санках с крутой горки. Определите, какой из участков, обозначенных на карте цифрами 1, 2 и 3, больше всего подходит для этого. Для обоснования Вашего ответа приведите два довода.

Ответ запишите на бланке ответов № 2, сначала указав номер задания.

- 13** При подъёме в тропосфере температура воздуха понижается в среднем на $0,6^{\circ}\text{C}$ через каждые 100 м. Определите температуру на вершине горы А с абсолютной высотой 6000 м, если у её подножия, расположенного на уровне моря, температура составляет 30°C . Ответ запишите в виде числа.

Ответ: _____ $^{\circ}\text{C}$.

- 14** Глобальное потепление климата может привести к повышению уровня Мирового океана и вследствие этого – к затоплению территорий некоторых стран. Определите, части территорий каких двух из перечисленных стран могут оказаться затопленными из-за повышения уровня Мирового океана. Запишите в таблицу цифры, под которыми указаны эти страны.

- 1) Австрия
- 2) Франция
- 3) Словакия
- 4) Афганистан
- 5) Нидерланды

Ответ:

- 15** Какие два из перечисленных видов деятельности служат примерами рационального природопользования? Запишите в таблицу цифры, под которыми указаны выбранные примеры рационального природопользования.

- 1) продольная распашка склонов холмов
- 2) создание полевых лесополос в степной зоне
- 3) рекультивация земель в местах добычи полезных ископаемых
- 4) создание терриконов в местах добычи бурого угля
- 5) осушение болот в верховьях малых рек

Ответ:

Задания 16 и 17 выполняются с использованием приведённого ниже текста.

Школьники из нескольких населённых пунктов России обменялись данными многолетних метеонаблюдений, полученными на местных метеостанциях. Собранные ими данные представлены в следующей таблице.

Пункт наблюдения	Географические координаты пункта наблюдения	Высота над уровнем моря, м	Средняя температура воздуха, °С		Среднегодовое количество дней с атмосферными осадками
			июль	январь	
Ижевск	57° с.ш. 53° в.д.	155	+18,7	-13,5	110
Балахна	57° с.ш. 44° в.д.	63	+19,0	-11,6	116
Иваново	57° с.ш. 41° в.д.	111	+18,4	-9,5	118
Псков	57° с.ш. 28° в.д.	42	+17,4	-6,9	121

16

Учащиеся проанализировали собранные данные для выявления зависимости между особенностями климата и географическим положением пункта. У всех учащихся выводы получились разные. Кто из них сделал верный вывод на основе представленных данных?

- 1) Глеб: «Чем выше расположен пункт, тем чаще в нём выпадают атмосферные осадки».
- 2) Ольга: «Чем восточнее расположен пункт, тем реже в нём выпадают атмосферные осадки».
- 3) Надежда: «Чем дальше на север, тем больше годовая амплитуда температур».
- 4) Иван: «Чем меньше высота пункта над уровнем моря, тем холоднее в нём в январе».

Ответ:

17

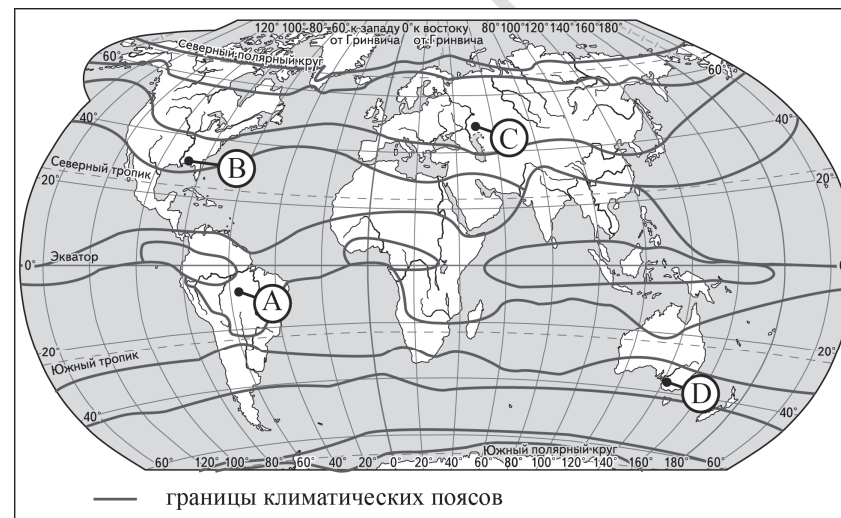
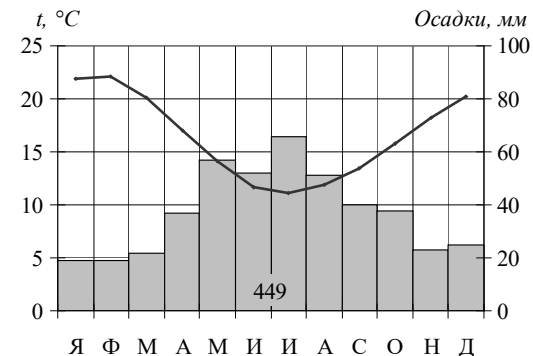
В каком из перечисленных городов 21 марта Солнце позже всего по московскому времени поднимется над горизонтом?

- 1) Ижевск
- 2) Балахна
- 3) Псков
- 4) Иваново

Ответ:

18

Проанализируйте климатограмму и определите, какой буквой на карте обозначен пункт, характеристики климата которого отражены в климатограмме.



- 1) А
- 2) В
- 3) С
- 4) Д

Ответ:

19

Расположите регионы России в той последовательности, в которой их жители встречают Новый год. Запишите в таблицу получившуюся последовательность цифр.

- 1) Иркутская область
- 2) Смоленская область
- 3) Приморский край

Ответ:

--	--	--

20

Туристические фирмы разных регионов России разработали слоганы (рекламные лозунги) для привлечения туристов. Установите соответствие между слоганами и регионами: к каждому элементу первого столбца подберите соответствующий элемент из второго столбца.

СЛОГАНЫ

РЕГИОНЫ

- | | |
|---|--|
| <p>А) Полобуйтесь суровой красотой Белого моря, гранитными скалами Кий-острова – уникального памятника природы Онежской губы!</p> <p>Б) Живописные склоны Кавказских гор, ледники, заповедные леса – всё это вы сможете увидеть сами, посетив наш регион!</p> | <ol style="list-style-type: none"> 1) Архангельская область 2) Ямало-Ненецкий АО 3) Кемеровская область – Кузбасс 4) Республика Адыгея |
|---|--|

Запишите в таблицу выбранные цифры под соответствующими буквами.

Ответ:

А	Б

21

В каких двух из приведённых высказываний содержится информация о воспроизводстве населения? Запишите в таблицу цифры, под которыми указаны выбранные высказывания.

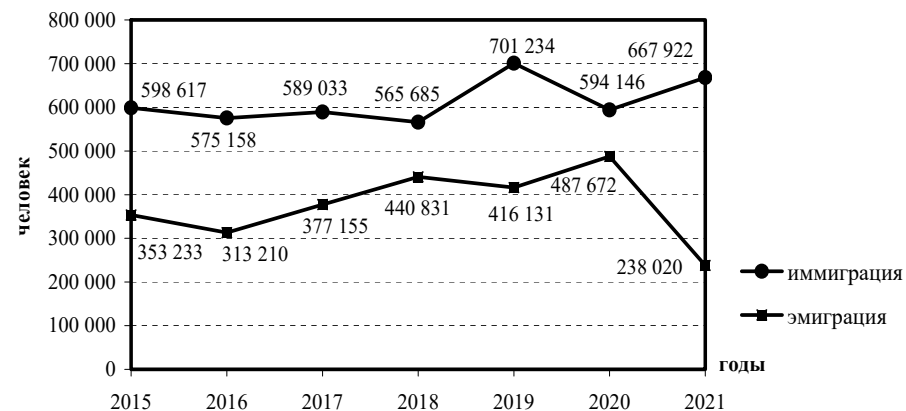
- 1) На 1 января 2022 г. численность мужчин составляла 67,7 млн человек, женщин – 77,9 млн человек; на 1000 мужчин к началу 2022 г. приходилась 1151 женщина.
- 2) В 2022 г. возраст каждого седьмого россиянина, т.е. 16,0% (на начало 2021 г. – 15,8%) жителей страны, составлял 65 лет и более.
- 3) В 2022 г. в большинстве регионов России наблюдалась естественная убыль населения.
- 4) В период январь–ноябрь 2022 г. в Северо-Кавказском федеральном округе число родившихся превышало число умерших на 44 397 человек.
- 5) Численность населения трудоспособного возраста на начало 2022 года составила 83,2 млн человек.

Ответ:

--	--

Задания 22 и 23 выполняются с использованием статистических данных.

Международная миграция в России в 2015–2021 гг.



22

В каком году из показанных на графике на постоянное место жительства в Россию из других стран прибыло наибольшее число людей? Ответ запишите в виде числа.

Ответ: _____ г.

23

Определите величину миграционного прироста населения России в 2021 г. Ответ запишите в виде числа.

Ответ: _____ человек(а).

24

В каких двух из перечисленных регионов России средняя плотность населения наибольшая? Запишите в таблицу цифры, под которыми указаны эти регионы.

- 1) Красноярский край
- 2) Хабаровский край
- 3) Самарская область
- 4) Республика Бурятия
- 5) Новосибирская область

Ответ:

25

Расположите перечисленные ниже города в порядке увеличения в них численности населения. Запишите в таблицу получившуюся последовательность цифр.

- 1) Нижний Новгород
- 2) Тула
- 3) Южно-Сахалинск

Ответ:

26

Какие два из перечисленных городов России относятся к крупным центрам чёрной металлургии? Запишите в таблицу цифры, под которыми указаны эти города.

- 1) Калининград
- 2) Череповец
- 3) Краснодар
- 4) Владивосток
- 5) Магнитогорск

Ответ:

ИЛИ

Какие два из перечисленных народов относятся к числу коренных жителей Европейского Севера России? Запишите в таблицу цифры, под которыми указаны эти народы.

- 1) калмыки
- 2) карелы
- 3) буряты
- 4) ханты
- 5) ненцы

Ответ:

Задания 27–29 выполняются с использованием приведённого ниже текста.

Вода в пустыне Такла-Макан

Большая песчаная пустыня Такла-Макан расположена в Таримской впадине между горами Тянь-Шань на севере и Куньлунь на юге. Учёные обнаружили под толщами песка огромные запасы подземных вод, которые имеют высокую степень минерализации. По приблизительным оценкам учёных объёмы находящейся под пустыней воды превышают запасы Великих озёр Северной Америки. Таримская впадина окружена горными грядами. Реки, стекающие с Куньлуня, проникают в глубь пустыни на 100–200 км, а затем постепенно теряются в песках. Одна из них – река Хотан – пересекает территорию пустыни Такла-Макан с юга на север. Только летом она доносит свои воды до реки Тарим, огибающей с севера пустыню, благодаря большему, чем зимой, объёму речного стока. Зимой река Хотан теряется в песках.

27 В какой части света находится пустыня Такла-Макан?

Ответ: _____.

28 В тексте указаны такие виды вод суши, как реки, озёра и подземные воды. Укажите ещё один (любой) вид вод суши.

Ответ запишите на бланке ответов № 2, сначала указав номер задания.

29 В тексте говорится, что река Хотан доносит свои воды до реки Тарим только летом за счёт увеличения речного стока. Объясните, с чем связано увеличение речного стока реки Хотан в летние месяцы.

Ответ запишите на бланке ответов № 2, сначала указав номер задания.

30

Определите регион России по его краткому описанию.

Эта область находится в европейской части России. Её главные природные богатства – плодородные чернозёмные почвы и железные руды: на территории области расположено одно из крупнейших по запасам и объёмам добычи железорудных месторождений России. Основу хозяйства, кроме добычи железных руд, составляют сельское хозяйство, пищевая промышленность и электроэнергетика. Действующая в области крупная АЭС обеспечивает потребности в электроэнергии как самой области, так и соседних регионов.

Ответ: _____ область.



Проверьте, чтобы каждый ответ был записан рядом с номером соответствующего задания.

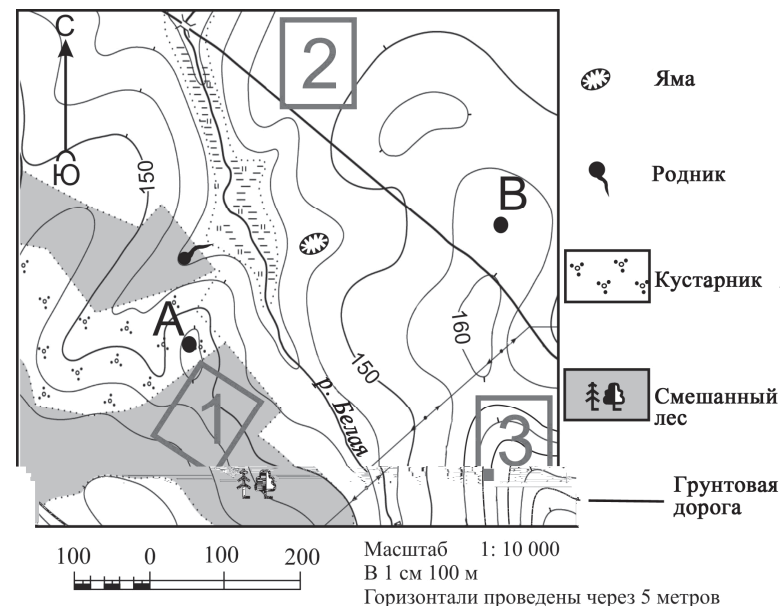
Система оценивания экзаменационной работы по географии

Правила оценивания выполнения заданий с кратким ответом

Правильное выполнение каждого из заданий 1–11, 13–27, 30 оценивается 1 баллом. Задание считается выполненным верно, если ответ записан в той форме, которая указана в инструкции по выполнению задания, и полностью совпадает с эталоном ответа.

Номер задания	Правильный ответ
1	3
2	Казахстан<или>Казахстаном
3	321
4	3 2
5	2
6	2
7	Каракас
8	231
9	410<или>420<или>430<или>440<или>450
10	Ю<или>юг<или>на юг<или>в южном
11	4
13	–6
14	25<или>52
15	23<или>32
16	2
17	3
18	4
19	312
20	14
21	34<или>43
22	2019
23	429 902
24	35<или>53
25	321
26	25<или>52 25<или>52
27	Азия<или>Азии
30	Курская

Критерии оценивания выполнения заданий с развёрнутым ответом



12

Школьники выбирают место для катания на санках с крутой горки. Определите, какой из участков, обозначенных на карте цифрами 1, 2 и 3, больше всего подходит для этого. Для обоснования Вашего ответа приведите два довода. Ответ запишите на бланке ответов № 2, сначала указав номер задания.

Содержание верного ответа и указания по оцениванию (допускаются иные формулировки ответа, не искажающие его смысла)	Баллы
В ответе говорится о том, что больше всего указанным требованиям отвечает 1) участок 3. В обосновании приведены следующие доводы: 2) участок имеет крутой склон для катания на санках; 3) участок без препятствий ИЛИ на участке нет деревьев	2
Ответ включает в себя все три названных выше элемента ИЛИ в ответе отсутствует 1-й элемент, но говорится, что больше всего указанным требованиям отвечает участок 1, и в обосновании приводится 2-й элемент.	1

ИЛИ В ответе отсутствует 1-й элемент, но в нём верно указаны крутизна склонов и характер поверхности каждого из трёх обозначенных на карте участков	
Все ответы, которые не соответствуют вышеуказанным критериям выставления оценок в 1 и 2 балла	0
<i>Максимальный балл</i>	<i>2</i>

Вода в пустыне Такла-Макан

Большая песчаная пустыня Такла-Макан расположена в Таримской впадине между горами Тянь-Шань на севере и Куньлунь на юге. Учёные обнаружили под толщами песка огромные запасы подземных вод, которые имеют высокую степень минерализации. По приблизительным оценкам учёных объёмы находящейся под пустыней воды превышают запасы Великих озёр Северной Америки. Таримская впадина окружена горными грядами. Реки, стекающие с Куньлуня, проникают в глубь пустыни на 100–200 км, а затем постепенно теряются в песках. Одна из них – река Хотан – пересекает территорию пустыни Такла-Макан с юга на север. Только летом она доносит свои воды до реки Тарим, огибающей с севера пустыню, благодаря большему, чем зимой, объёму речного стока. Зимой река Хотан теряется в песках.

28

В тексте указаны такие виды вод суши, как реки, озёра и подземные воды. Укажите ещё один (любой) вид вод суши.
 Ответ запишите на бланке ответов № 2, сначала указав номер задания.

Содержание верного ответа и указания по оцениванию (допускаются иные формулировки ответа, не искажающие его смысла)	Баллы
В ответе говорится о болоте, ИЛИ леднике, ИЛИ многолетней мерзлоте, ИЛИ искусственных водоёмах	
Ответ содержит названный выше элемент	1
Все ответы, которые не соответствуют вышеуказанному критерию выставления оценки в 1 балл	0
<i>Максимальный балл</i>	<i>1</i>

29

В тексте говорится, что река Хотан доносит свои воды до реки Тарим только летом за счёт увеличения речного стока. Объясните, с чем связано увеличение речного стока реки Хотан в летние месяцы.
 Ответ запишите на бланке ответов № 2, сначала указав номер задания.

Содержание верного ответа и указания по оцениванию (допускаются иные формулировки ответа, не искажающие его смысла)	Баллы
В ответе говорится о том, что летом тают ледники в горах ИЛИ река имеет ледниковое питание	
Ответ содержит названный выше элемент	1
Все ответы, которые не соответствуют вышеуказанному критерию выставления оценки в 1 балл	0
<i>Максимальный балл</i>	<i>1</i>

В соответствии с Порядком проведения государственной итоговой аттестации по образовательным программам основного общего образования (приказ Минпросвещения России и Рособрнадзора от 04.04.2023 № 232/551, зарегистрирован Минюстом России 12.05.2023 № 73292)

«72. Проверка экзаменационных работ включает в себя:

1) проверку и оценивание предметными комиссиями развёрнутых ответов (в том числе устных) на задания КИМ в соответствии с критериями оценивания по соответствующему учебному предмету, разработка которых организуется Рособрнадзором¹ <...>

По результатам первой и второй проверок эксперты независимо друг от друга выставляют первичные баллы за каждый развёрнутый ответ на задания КИМ. <...>

В случае существенного расхождения в первичных баллах, выставленных двумя экспертами, назначается третья проверка. Существенное расхождение в первичных баллах определено в критериях оценивания по соответствующему учебному предмету, разработка которых организуется Рособрнадзором.

Третий эксперт назначается по согласованию с председателем предметной комиссии из числа экспертов, ранее не проверявших экзаменационную работу.

Третьему эксперту предоставляется информация о первичных баллах, выставленных экспертами, ранее проверявшими экзаменационную работу».

Существенными считаются следующие расхождения.

1. Расхождение между баллами, выставленными двумя экспертами за выполнение задания 12, составляет 2 балла. В этом случае третий эксперт проверяет только ответ на задание 12, который вызвал столь существенное расхождение.

2. Расхождение в результатах оценивания двумя экспертами ответа на задание 12 заключается в том, что один эксперт указал на отсутствие ответа на задание в экзаменационной работе, а другой эксперт выставил за выполнение этого задания ненулевой балл. В этом случае третий эксперт проверяет только ответ на задание 12, который были оценён со столь существенным расхождением. Ситуации, в которых один эксперт указал на отсутствие ответа в экзаменационной работе, а второй эксперт выставил нулевой балл за выполнение этого задания, не являются ситуациями существенного расхождения в оценивании.

¹ Часть 14 статьи 59 Федерального закона от 29.12.2012 № 273-ФЗ «Об образовании в Российской Федерации».